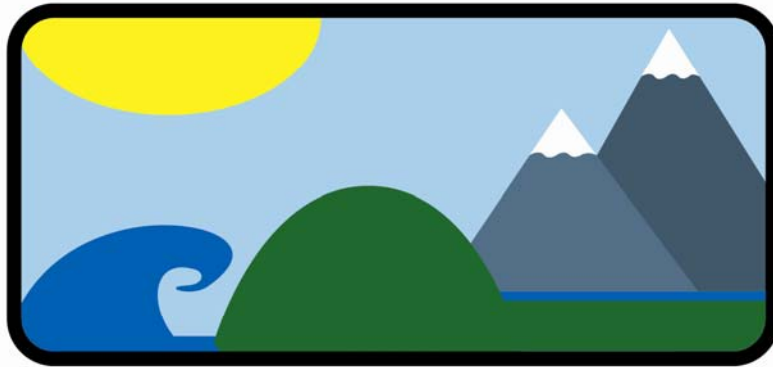


PARTNERIAETH AWYR-AGORED

Profiad • Mwynhau • Llwyddo



Experience • Enjoy • Achieve

OUTDOOR PARTNERSHIP

Adolygiad o Berfformiad 2005/06

Medi 2006

Y CYNNWYS

	TUDALEN
RHAN UN	
1.0 Cyflwyniad	3
2.0 Dangosyddion Perfformiad, targedau a deilliannau	4-5
RHAN DAU	
3.0 Y Llwyddiannau a'r Her	
3.1 Gweithio mewn partneriaeth	6-7
3.2 Cymryd rhan/Cyfranogaeth	8-10
3.3 Cyflawni potensial	11
3.4 Arweinyddiaeth a Hyfforddiant	12
3.5 Cyflogi pobl leol	13
3.6 Darpariaeth Cyfrwng Cymraeg	13
3.7 Ariannu	14
3.8 Gweinyddiaeth gyffredinol	15-16
RHAN TRI	
4.0 Crynodeb	17
Atodiadau:	
Atodiad 1: Cynllun Gweithredu 3 blynedd	18-23
Atodiad 2: Dangosyddion Perfformiad Allweddol, targedau a chanlyniadau 2005-2006 yn ôl Awdurdod Lleol.	24-26

1.0 Cyflwyniad

Mae Partneriaeth Awyr Agored Gogledd-orllewin Cymru yn bartneriaeth o nifer fawr ac amrywiol o asiantaethau.

Mae'r Bartneriaeth wedi ei ariannu gan Lywodraeth Cynulliad Cymru, drwy Gyngor Chwaraeon Cymru a thrwy'r tri awdurdod lleol, Môn, Conwy a Gwynedd. Mae aelodau'r Bartneriaeth yn cynnwys Plas Menai, Plas y Brenin, Canolfan Conway, Gwasanaeth Awyr Agored Gogledd Orllewin Cymru, Hyfforddi Arweinwyr Mynydd Cymru, Snowdonia Active, Prifysgol Cymru Bangor, Cyngor Cefn Gwlad Cymru ac Urdd Gobaith Cymru. Statws sylwebydd sydd gan Lywodraeth Cynulliad Cymru, Cyngor Chwaraeon Cymru a Bwrdd yr Iaith Gymraeg o fewn y Bartneriaeth.

Prif amcan y Bartneriaeth ydi gwella'r cyfleoedd i bobl leol yng ngogledd-orllewin Cymru gyrraedd eu potensial drwy weithgareddau awyr agored.

Pwrpas yr adroddiad hwn ydi cyflwyno tystiolaeth o weithgaredd blwyddyn lawn gyntaf y Bartneriaeth Awyr Agored yn dilyn apwyntio'r pedwar aelod staff allweddol yn Hydref 2005.

Mae'r adroddiad yn asesu'r cynnydd a wnaed, ac yn ei gyferbynnu â'r amcanion strategol a'r targedau a amlinellir yng Nghynllun Gweithredu 3 blynedd y Bartneriaeth. Mae'n amlygu'r llwyddiannau a her y rhaglenni gwaith yn ogystal â chysoni'r canlyniadau diwedd blwyddyn yn erbyn targedau'r Cynllun Gweithredu.

Mae rhan gyntaf yr adroddiad yn trafod y cynnydd a wnaed o'i gymharu â thargedau penodol y cynllun gweithredu 3 blynedd, yn trin y targedau a'r deilliannau a osodwyd yn Hydref 2005 ar gyfer pob sir, ac yn canolbwyntio ar adolygiad cyffredinol o'r cynnydd a wnaed.

Mae ail ran yr adroddiad yn amlinellu'r llwyddiannau allweddol a'r her sydd i'w gael ym mhob agwedd allweddol o waith y Bartneriaeth Awyr Agored.

Casglwyd data'r adroddiad o'r cofrestrï a'r basau data cysylltiedig â'r holl weithgareddau a rhaglenni a drefnwyd ac a weithredwyd drwy'r Bartneriaeth Awyr Agored. Roedd hyn yn golygu proses o gyflwyno data i'r Uwch Reolwr Prosiect ar ffurf ffurflenni arbennig y bu'n rhaid i'r Swyddogion Datblygu Gweithgareddau Awyr Agored eu cwblhau ar ddiwedd mis Mawrth (ar gyfer Hydref 05 - Mawrth 06) a mis Awst (ar gyfer Ebrill 06 - Awst 06).

2.0 DANGOSYDDION PERFFORMIAD, TARGEDAU A DEILLIANNAU

Yn yr adran hon ceir prif dargedau rhaglen a gweithgareddau'r Bartneriaeth Awyr Agored am y flwyddyn. Mae'r tablau isod yn cymharu cyflawniadau diwedd y flwyddyn â thargedau'r flwyddyn honno fel a nodwyd yn y Cynllun Gweithredu (**bras**) ac yn rhaglen waith pob un o'r Siroedd. Mae'r deilliannau wedi eu cyflwyno mewn côd lliw tebyg i 'oleuadau traffig' - gwyrdd os cyrhaeddwyd neu rhagorwyd ar y targed, oren os cafwyd hi'n anodd cyrraedd y targed a choch os cafwyd gwahaniaeth sylweddol rhwng y canlyniadau a'r targed.

Dangosyddion Perfformiad, targedau a chanlyniadau 2005-2006

Cyfathrebu / Rhwydweithio

Dangosyddion Perfformiad

	<u>Targed</u> <u>2005/06</u>	<u>Y Nifer</u> <u>2005/06</u>
Nifer y cyfarfodydd a fynychwyd efo ysgolion, grwpiau cymunedol, grwpiau ieuentid, canolfannau a darparwyr awyr agored, Cyrff Rheoli Cenedlaethol a grwpiau perthnasol eraill.	Dim targed	246
Nifer y cysylltiadau a wnaed rhwng ysgolion / grwpiau ieuentid a chanolfannau / darparwyr awyr agored.	30	34
Nifer y cyfarfodydd awyr agored a gynhaliwyd.	3	3

Cymryd rhan/Cyfranogi

Dangosyddion Perfformiad

	<u>Targed</u> <u>2005/06</u>	<u>Y nifer</u> <u>2005/06</u>
Awdit o ddarpariaeth ac adnoddau gweithgareddau awyr agored	1	1
Nifer y clybiau awyr agored cymunedol a sefydlwyd.	6	8
Cyrsiau hyfforddiant i athrawon / gweithwyr ieuentid.	1	2
Nifer y rhaglenni gweithgareddau awyr agored a drefnwyd.	30	70
Oedolion yn cymryd rhan.	60	292
Bobl ifanc yn cymryd rhan	750	1469

Cyflawni Potensial

Dangosyddion Perfformiad

	<u>Targed</u> <u>2005/06</u>	<u>Y nifer</u> <u>2005/06</u>
Nifer y cyfleoedd cystadlu / gwella perfformiad newydd a ddarparwyd.	2	16
Nifer y canolfannau datblygu / canolfannau rhagori a sefydlwyd	Dim targed	1

Arweinyddiaeth a Hyfforddiant

Dangosyddion Perfformiad

	<u>Targed</u> <u>2005/06</u>	<u>Y nifer</u> <u>2005/06</u>
Nifer yr unigolion sy'n gweithio tuag at ennill cymwysterau arwain / hyfforddi addas.	12	82
Nifer yr unigolion sy'n mynychu cyrsiau hyfforddi	6	34
Nifer yr unigolion a gymhwyswyd fel hyfforddwyr / arweinwyr	Dim targed	29
Nifer yr hyfforddwyr / arweinwyr sy'n gweithio ar hyn o bryd	12	44
Nifer y siaradwyr Cymraeg sy'n hyfforddi ar hyn o bryd	Dim targed	24

Nifer y cyfleoedd hyfforddi arweinwyr drwy gyfrwng y Gymraeg a grëwyd.	2	2
--	---	---

Cyflogi pobl leol

Dangosyddion Perfformiad

	<u>Targed</u> <u>2005/06</u>	<u>Y nifer</u> <u>2005/06</u>
Nifer yr ysgolion uwchradd sy'n ymwneud â chanolfannau lleol mewn partneriaeth â Gyrfa Cymru	6	6
Nifer y gweithdai a drefnwyd mewn ysgolion mewn partneriaeth â Gyrfa Cymru	Dim targed	4
Nifer y disgyblion a fynychodd weithdai	Dim targed	14
Nifer y cyfleoedd profiad gwaith newydd a grëwyd	Dim targed	10
Nifer y bobl leol ar gynlluniau cynorthwywyr canolfannau/cynlluniau hyfforddai newydd	*Dim targed	1
Nifer y cynlluniau Hyfforddwr Gwirfoddol a sefydlwyd o fewn y canolfannau lleol.	*Dim targed	1
Nifer y bobl sy'n mynychu'r cyrsiau hyn.	*Dim targed	5

* Blaenoriaethau ar gyfer y dyfodol

Marchnata

Dangosyddion Perfformiad

	<u>Targed</u> <u>2004/05</u>	<u>Y nifer</u> <u>2005/06</u>
Darparu gwefan dwyieithog	1	1
Logo a deunyddiau llythyru	Logo a deunyddiau llythyru	Wedi ei gwblhau

Ariannu

Dangosyddion Perfformiad

	<u>Targed</u> <u>2005/06</u>	<u>Swm</u> <u>2005/06</u>
Ariannu costau'r prosiect cyffredinol	Dim targed	£10,000.00
Ariannu'r clybiau	Dim targed	£1749.00
Ariannu gwasanaethau ieuenctid /ysgolion	Dim targed	£19,400.00
Ariannu hyfforddiant a datblygiad	Dim targed	£10,000.00

Darpariaeth Cyfrwng Gymraeg

Dangosyddion Perfformiad

	<u>Targed</u> <u>2005/06</u>	<u>Canlyniad</u> <u>2005/06</u>
Bâs data o hyfforddwyr sy'n siarad Cymraeg*	1	Yn parhau
Bâs data o dermau Cymraeg ar gyfer gweithgareddau awyr agored*	1	Yn parhau

* Prosiectau a arweinir gan Fwrdd yr Iaith Gymraeg

3.0 LLWYDDIANNAU ALLWEDDOL A'R HER

Mae ail ran yr adroddiad yn amlygu rhai o'r llwyddiannau allweddol a gafwyd ym mlwyddyn gyntaf y Bartneriaeth ac yn amlygu'r her sy'n wynebu'r Bartneriaeth yn y dyfodol.

3.1 GWEITHIO MEWN PARTNERIAETH

Llwyddiannau

Allwedd llwyddiant y Bartneriaeth Awyr Agored yn ystod y flwyddyn gyntaf ydi'r bartneriaeth a ffurfiwyd gyda gwahanol grwpiau a chyrrff perthnasol. Gwnaed y cysylltiadau canlynol yn ystod y flwyddyn gyntaf:

- Cysylltiadau ag ysgolion, Gwasanaethau Addysg, sefydliadau Addysg Bellach ac Addysg Uwch ar draws gogledd-orllewin Cymru er mwyn hybu a chefnogi cyfleoedd awyr agored.
- Gweithio'n glòs â Swyddogion Datblygu Hamdden, Cydlynwyr PESS, Swyddogion Hamdden Cefn Gwlad, Cydlynwyr Byw'n Iach a Swyddogion Datblygu Chwaraeon i'r Anabl.
- Gweithio gyda Mentrau Iaith Conwy, Gwynedd a Môn i ddatblygu adnoddau a chyfleoedd cyfrwng Cymraeg.
- Gweithio'n glòs â Bwrdd yr Iaith i sicrhau arian ar gyfer gweithgareddau Beicio Mynydd yng Nghonwy, ac i ddarparu a hybu rhaglenni a digwyddiadau antur ar gyfer ieuenctid a phlant drwy gyfrwng y Gymraeg.
- Cyfarfodydd gyda Cymdeithas Chwaraeon Cymru, Glan-Ilyn, Hyfforddi Arweinwyr Mynydd Cymru (HAMC), Asiantaeth Ieuenctid Cymru a Chymdeithas Ganŵa Cymru i gasglu a dadansoddi'r wybodaeth am y nifer o hyfforddwyr sy'n siarad Cymraeg o fewn eu Cyrff Rheoli Cenedlaethol, a datblygu cyfleoedd hyfforddi ac adnoddau cyfrwng Cymraeg.
- Gwaith mewn partneriaeth efo Gwasanaeth Ieuenctid pob awdurdod lleol er mwyn hybu ac amlygu cyfleoedd i bobl ifanc, i ddarparu addysg hyfforddiant i Arweinwyr Ieuenctid ac i gael arian ar gyfer rhaglenni gweithgareddau drwy gydol y flwyddyn.
- Sefydlu cyswllt a gweithio'n glos ar hyn o bryd efo Cymdeithas Ganŵa Cymru, Cymdeithas Hwyllo Cymru, HAMC, Bwrdd Hyfforddi Arweinwyr Mynydd y DU, Cyngor Mynydda Prydain a Ffederasiwn Cyfeiriannu Prydain.
- Sefydlwyd cyswllt â Chanolfannau Awyr Agored a Darparwyr Preifat ar draws gogledd-orllewin Cymru trwy'r Swyddogion Datblygu Awyr Agored a chafwyd cyfarfod gyda Chymdeithas Penaethiaid y Canolfannau Addysg Awyr Agored er mwyn adnabod cyfleoedd yn y dyfodol.
- Cyfarfodydd rheolaidd â Swyddogion Gwobrau Dug Caeredin a John Muir er mwyn hybu a darparu ystod o raglenni o fewn a thu allan i'r cwricwlwm.
- Mae'r Bartneriaeth Awyr Agored wedi sefydlu cyswllt gyda'r holl glybiau awyr agored sy'n bodoli yng ngogledd-orllewin Cymru drwy'r Swyddogion Datblygu a'r fforwm Awyr Agored ac mae hi'n chwilio am ffyrdd i gynyddu gallu'r clybiau i weithredu a darparu, am fyrrd i gynnal gweithgareddau cefnogol ac am ffyrdd o'u cynorthwyo i gyflwyno ceisiadau am arian.
- Rhwydweithio gyda Swyddog Datblygu'r Ffermwyr Ieuanc yng Nghonwy gan amlygu cyfleoedd ar gyfer Ariannu, Hyfforddi, Gwirfoddoli a Chyflogaeth.
- Gwasanaethau Wardeiniaid Cefn Gwlad – Cydweithio'n glos gyda Gwasanaeth Warden Sir Conwy i ddatblygu adnoddau ar gyfer gweithgareddau antur awyr agored ar draws y sir, i hybu ac i ddarparu gweithgareddau fel rhan o Wyl Gerdded a drefnwyd mewn partneriaeth â'r Gwasanaeth Warden.
- Comisiwn Coedwigaeth – Swyddog Addysg a Rheolwr Rhanbarthol – Yn gweithio i hybu defnydd byw o'r goedwig ac i ddatblygu a hybu Beicio Mynydd.
- Cyfarfod â Phrif Weithredwr a Swyddogion Parc Cenedlaethol Eryri er mwyn chwilio i ffyrdd o weithio gyda'r Parc ar raglenni a gweithgareddau yn y dyfodol.
- Gweithio'n glòs â Wardeiniaid Parc Cenedlaethol Eryri.

- Sefydlwyd cysylltiadau efo Canolfannau Hamdden ar draws gogledd-orllewin Cymru er mwyn chwilio am ffyrdd i ddefnyddio pyllau nofio, waliau dringo a thrwyddedau AALA ar gyfer rhaglenni a gweithgareddau'r dyfodol.

Yn ogystal â:

- Cyflwyniadau i Wasanaethau Datblygu Chwaraeon a Hamdden pob un o'r siroedd.
- Cyflwyniadau i wahanol grwpiau cymunedol a chlybiau.
- Cyflwyniadau i Wardeiniaid Parc Cenedlaethol Eryri.
- Cyflwyniadau i'r Rhwydwaith Hamdden Gwledig (i gynrychiolwyr gwledydd Prydain).
- Sioe deithiol y Gemau Olympaidd ym Mhlas Menai.
- Cyfweiliadau gyda rhaglenni Wedi 7, Uned 5 a Radio Cymru a chyfryngau lleol.

Gyda bod darpariaeth a threfniadaeth addysg awyr agored yn amrywio o sir i sir, mae yna wahaniaethau cyfatebol i'w gweld yn rhaglenni gwaith y Swyddogion Datblygu. Sefydlwyd 34 o gysylltiadau newydd rhwng ysgolion a'r Gwasanaethau Ieuenctid, a Chanolfannau a Darparwyr Gweithgareddau Awyr Agored Lleol ar draws gogledd-orllewin Cymru. Yng Ngwynedd mae'r Swyddog Datblygu wedi gweithio'n agos â Chynnal, yn datblygu trefn fydd yn caniatáu i ysgolion Gwynedd ddefnyddio Canolfan Awyr Agored Rhyd Ddu (sydd dan reolaeth Gwasanaethau Ieuenctid Gwynedd).

Sefydlwyd fforwm Awyr Agored yng Nghonwy a Môn er mwyn i bartneriaid allweddol allu cysylltu a rhannu gwybodaeth ac arfer dda ac er mwyn edrych ar ddatblygiadau'r dyfodol ymhob sir. Y nod yw i'r fforymau ddod yn gyrrff cyfansoddiadol llawn.

Cytunwyd fod mynediad AM DDIM i Lyn Padarn ar gael i'r clybiau sy'n cydymffurfio â gofynion cytunedig yr Awdurdod Lleol a'r Bartneriaeth Awyr Agored (h.y. eu bod wedi ymaelodi a'u Corff Rheoli Cenedlaethol ac yn defnyddio hyfforddwyr cymwys a phrofiadol).

Yr Her

- Parhau i ddatblygu cysylltiadau cryf â'r partneriaid allweddol.
- Oherwydd natur a maint Gwynedd rhaid sefydlu fforwm Awyr Agored ymhob un o dri rhanbarth y Sir.

3.2 CYMRYD RHAN/CYFRANOGI

Y Llwyddiannau

Rhagorwyd ar yr holl dargedau a osodwyd ar gyfer yr agwedd hon yn ystod 2005-2006.

Gwnaed awdit ym mis Ionawr eleni o'r ddarpariaeth Awyr Agored sydd ar gael ar hyn o bryd ar draws gogledd-orllewin Cymru. Dylanwadodd ganlyniadau'r awdit ar raglen waith a gweithgareddau'r Bartneriaeth Awyr Agored; bydd hefyd yn feincnod i'r Bartneriaeth wrth iddi fesur ei llwyddiannau dros y 3 blynedd nesaf.

Mae saithdeg o sesiynau gweithgaredd ar gyfer y lefelau sylfaenol a chyfranogol wedi eu datblygu, eu hybu a'u darparu ar draws y 3 sir, ar gyfer plant, pobl ifanc, teuluoedd a grwpiau o oedolion. Y gweithgareddau hyn oedd man cychwyn 7 allan o'r 8 clwb Awyr Agored a sefydlwyd yn ystod y flwyddyn.

Mae'r Bartneriaeth Awyr Agored wedi gweithio'n glòs gyda grwpiau cymunedol lleol, clybiau, ysgolion, gwasanaethau ieuencid a hamdden a grwpiau a mudiadau perthnasol eraill i sicrhau bod cyfleoedd addas a chymwys wedi eu darparu. Dyma rai enghreifftiau o'r rhaglenni gweithgareddau:

- Rhaglen antur gynhwysfawr yn ystod gwyliau'r ysgol, wedi ei threfnu mewn partneriaeth â'r Gwasanaeth Ieuencid a hamdden a darparwyd Awyr Agored lleol, ar gyfer plant a phobl ifanc yn y 3 sir. Mae'r rhaglen yn cynnwys dyddiau cyflwyno dringo, beicio mynydd, canŵa, cyfeiriannu, sesiynau aml-weithgaredd, syrffio barcud a gweithgareddau datrys problemau yn ogystal â chysiau mwy penodol fel cysiau deuddydd i ddatblygu sgiliau dringo a chiaiocio.
- Sesiynau cychwynnol a digwyddiadau "cyfeiriannu stryd" mewn ardaloedd Cymunedau'n Gyntaf ar gyfer plant, ieuencid a phobl leol a drefnwyd mewn parciau lleol er mwyn denu mwy o bobl i gymryd rhan mewn gweithgareddau 'ar garreg eu drws', i greu dealltwriaeth ddyfnach o gyfeiriannu ac i hybu ffyrdd o symud ymlaen yn y gamp.
- Mewn partneriaeth â gwasanaethau a chlybiau ieuencid ar draws gogledd-orllewin Cymru, fe fu pobl ifanc yn cymryd rhan mewn sesiynau cychwynnol mewn gwahanol Ganolfannau Awyr Agored. Roedd y gweithgareddau yn cynnwys dringo, cyfeiriannu, gweithgareddau datrys problemau a chwrs rhaffau.
- Sesiynau dringo cychwynnol ar gyfer pobl ifanc ac oedolion y 3 sir ar waliau dringo lleol (safleoedd penodol fel Wal Ddringo'r Beacon), waliau dringo canolfannau hamdden a waliau canolfannau Awyr Agored.
- Daeth dros 300 o bobl ifanc gogledd-orllewin Cymru i nifer o ddyddiau a gweithgareddau cyfeiriannu cychwynnol a drefnwyd mewn partneriaeth ag ysgolion lleol, Ffederasiwn Cyfeiriannu Prydain a Chyfeiriannwyr Eryri, fel rhan o raglen gweithgareddau cwricwlaidd ac all-gwricwlaidd yr ysgolion.
- Gŵyl benwythnos ganŵa Cymru mewn partneriaeth â chlybiau canŵa lleol: mynychwyd yr Ŵyl gan dros 170 o bobl leol. Roedd y sesiynau'n cynnwys Caiacio môr, Teithiau canŵ agored ar afon Conwy, Padlo Cyffredinol, Cychod Chwarae, Rasio Sbrint, Teithiau rafftia canŵ ar y môr a Gemau Canŵa.
- Gweithgareddau sgiliau Beicio Mynydd cychwynnol mewn ysgolion cynradd ar draws y 3 sir mewn partneriaeth â chynllun "Go-Ride" Undeb Beicio Prydain. Darparu addysg hyfforddi ac adnoddau i athrawon.
- Gweithio'n glòs â chynlluniau Gwobr sy'n bodoli eisoes fel Gwobrau Dug Caeredin a John Muir er mwyn hybu a helpu cyflwyno Gwobrau mewn ysgolion lleol, gyda'r nod o ddatblygu sgiliau mewn campau antur a chadwraeth amgylcheddol.
- Cyfres 6 wythnos o sesiynau dringo cychwynnol ar gyfer oedolion, wedi ei threfnu o gwmpas wal ddringo leol er mwyn cyflwyno pobl i'r waliau, hybu sgiliau dringo waliau, cael mwy o bobl leol i gymryd rhan yn y gamp ac i waliau eraill yn yr ardal weithio mewn partneriaeth â'i gilydd - (Plas y Brenin a Chanolfan Ddringo'r Beacon).

Mae nifer y clybiau Awyr Agored cymunedol a sefydlwyd dros yr un ar ddeg mis diwethaf wedi rhagori ar y targed a osodwyd. Mae'r clybiau hyn yn datblygu'n dda iawn; mae 3 o'r 8 clwb wedi eu sefydlu a'u cyfansoddi'n llawn a bydd y gweddill yn mabwysiadu cyfansoddiad yn ystod y misoedd sydd i ddod.

Mae'r clybiau sydd wedi eu sefydlu yn cynnwys:

1. Clwb Beicio Mynydd Dyffryn Conwy
2. Clwb Dringo 'No Limits' yng nghanolfan hamdden Cyffordd Llandudno, ar gyfer ieuencid anabl.
3. Clwb Dringo Ieuencid yng Nghanolfan Conway, Llanfair PG
4. Clwb Antur Dyffryn Peris yn Llanberis
5. Clwb Antur David Hughes
6. Clwb Antur Dyffryn Ogwen
7. Clwb Antur MENAI ym Mhlas Menai
8. Clwb Antur Môn, mewn partneriaeth â Gwasanaethau Ieuencid Môn a chronfa Cymorth (newydd ddechrau)

Mae'r clybiau uchod yn darparu'n rheolaidd ar gyfer mwy nac 20 aelod ac mae'r mwyafrif ohonyn nhw'n targedu teuluoedd.

O ran math, mae yna:

- Glybiau cymunedol annibynnol sy'n cael eu rhedeg gan wirfoddolwyr gyda chefnogaeth y Bartneriaeth Awyr Agored.
- Clwb mewn Canolfan Hamdden wedi ei drwyddedu gan AALA, unwaith eto'n cael ei redeg gan wirfoddolwyr gyda chefnogaeth y Bartneriaeth Awyr Agored.
- Clybiau mewn Canolfannau Awyr Agored (e.e. Canolfan Chwaraeon Dŵr Cenedlaethol Plas Menai sy'n cael ei redeg gan Gyngor Chwaraeon Cymru a Chanolfan Conway sy'n cael ei redeg gan Gyngor Sir Gaer) sy'n cael eu rhedeg gan wirfoddolwyr gyda chefnogaeth y canolfannau (sy'n darparu offer, hyfforddiant ac arbenigedd) a'r Bartneriaeth Awyr Agored.
- Clybiau Awyr Agored all-gwricwlaidd mewn ysgolion uwchradd sy'n cael eu rhedeg gan athrawon cymwys yn yr ysgol gyda chefnogaeth y Bartneriaeth Awyr Agored (sy'n darparu offer, cyngor rheoli diogelwch ac yn addysgu hyfforddwyr).
- Clwb Awyr Agored yn cael ei reoli gan y Gwasanaethau Ieuencid ym Môn, yn darparu llwybr datblygu i bobl ifanc sy'n mynychu 19 clwb ieuencid yr Ynys.

Mae diwrnod o hyfforddiant Gweithgareddau Awyr Agored wedi ei drefnu, mewn Partneriaeth â Chynnal, ar gyfer athrawon ysgolion Gwynedd a Môn ym mis Medi eleni. Bydd y diwrnod yn amlygu'r mathau o weithgaredd antur awyr agored, a'r ddarpariaeth a'r cyfleusterau sydd ar gael i ysgolion ac yn edrych ar Raglenni Astudio newydd y Cwricwlwm Cenedlaethol.

Trefnwyd cwrs Gwobr Hyfforddi Lefel 1 mewn Cyfeiriannu, mewn Partneriaeth â PESS, Cyfeiriannwyr Eryri a Ffederasiwn Cyfeiriannu Prydain, ar gyfer 19 athro o ardaloedd arfordirol Conwy.

Mae is-bwyllgor o'r Bartneriaeth Awyr Agored ar hyn o bryd yn ymchwilio i'r posibilrwydd o sefydlu Gwobr ddwyieithog genedlaethol newydd. Bydd y Wobr wedi ei achredu ac yn cynnwys sgiliau gydol-oes a gweithgareddau antur awyr agored ar gyfer plant cynradd. Gobeithir y bydd y Wobr yn cynorthwyo'r ysgolion i ateb gofynion Rhaglenni Astudio newydd y Cwricwlwm Cenedlaethol.

Yr Her

- Cael arian i gefnogi rhaglenni gwaith y Swyddogion Datblygu.
- Parhau i weithio gyda'r canolfannau awyr agored (arbenigedd, cyfleusterau, offer ac yn aml adnoddau naturiol) er mwyn darparu cyfleoedd ar gyfer y cymunedau lleol.

- Cyflwyno rhaglen o weithgareddau awyr agored cydlynol ar gyfer plant a phobl ifanc yn ystod gwyliau'r ysgol.
- Cynorthwyo ysgolion i ddarparu gweithgareddau antur awyr agored er mwyn cael mwy o ddisgyblion CA2 a CA3 i gymryd rhan mewn gweithgareddau o'r fath. Yr her fwyaf sy'n ein hwynebu ni a'n partneriaid, PESS, Cynnal a nifer o fudiadau perthnasol eraill, ydi'r gwaith o gefnogi'r ysgolion wrth iddyn nhw weithio i gyflawni Rhaglenni Astudio'r Cwricwlwm Cenedlaethol newydd. Hynny yw, oherwydd bod:
 - elfen o risg mewn Gweithgareddau Antur Awyr Agored
 - diffyg profiad gan athrawon ysgol ar hyn o bryd
 - costau'n uchel ac amser yn brin ar gyfer hyfforddiant
 - a nifer yr ysgolion yn fawr.

3.3 CYFLAWNI POTENSIAL

Y Llwyddiannau

Unwaith eto, rydym wedi rhagori ar y targedau a osodwyd yn y Cynllun Gweithredu, er mai prif waith y flwyddyn gyntaf oedd canolbwyntio ar weithgareddau lefel sylfaenol a chyfranogol.

Mae mwyafrif y cyfleoedd i gystadlu a gwella sgiliau a pherfformiad i'w cael yng Nghonwy gan fod y drefniadaeth angenrheidiol yno eisoes ar gyfer darparu llwybrau i bobl ifanc sy'n dymuno mynd ymlaen i lefel nesaf y campau o'u dewis. Mae nifer o bobl ifanc wedi mynychu gweithgareddau lefel sylfaenol a chyfranogol gafodd eu trefnu gan Wasanaethau Datblygu Hamdden a Gwasanaethau Addysg Awyr Agored gogledd-ddwyrain Cymru yn ystod y ddwy flynedd diwethaf.

Dyma rai enghreifftiau o'r cyfleoedd newydd i gystadlu a gwella a sefydlwyd o ganlyniad i waith y Bartneriaeth Awyr Agored:

- Gŵyl Gyfeiriannu ar gyfer ysgolion cynradd Conwy fel parhad i'r sesiynau cychwynnol a'r rhaglenni datblygu a ddarparwyd yn yr ysgolion.
- Cynghrair Gyfeiriannu Gogledd-orllewin Cymru, sy'n targedu teuluoedd, mewn partneriaeth â Chyfeiriannwyr Eryri.
- Cyrsiau datblygu Beicio Mynydd ar gyfer oedolion ac aelodau iau sydd wedi llwyddo yn y cyrsiau cychwynnol.
- Cystadleuaeth cyfeiriannu beicio mynydd – cystadleuaeth sirol mewn partneriaeth â'r clwb beicio mynydd lleol.
- Cyrsiau dringo deuddydd safon ganolradd ar gyfer oedolion ac aelodau iau mewn partneriaeth â chanolfannau hamdden a darparwyr lleol.
- Cyrsiau caiacio deuddydd safon ganolradd mewn partneriaeth â chlybiau canŵa lleol a darparwyr gweithgareddau awyr agored.
- Cyrsiau Datblygu Sgiliau Dringo, Beicio Mynydd a Chaiacio – cyrsiau preswyl 2 a 4 diwrnod ym Mhlas y Brenin wedi eu hariannu gan Gronfa Addysg Gogledd Cymru Thomas Howell a'r Ymddiriedolaeth Hyfforddi Mynydd. Dewiswyd 34 o bobl ifanc o ogledd-orllewin Cymru a dangoswyd ymrwymiad, brwdfrydedd a thalent gan bob un wrth iddyn nhw gymryd rhan yn rhaglenni a chlybiau'r Bartneriaeth Awyr Agored.

Yr Her

Fe amlygodd yr awdit ddiffyg yn y cyfleoedd sydd ar gael i bobl ifanc gogledd-orllewin Cymru gystadlu a gwella ym maes gweithgareddau awyr agored, yn arbennig felly yn yr ysgolion.

Yr her i ni fydd gweithio'n draws-sirol i ddarparu cyfleoedd cystadlu rheolaidd i ysgolion a chlybiau. Disgwylir y bydd yna Wyl Gyfeiriannu ranbarthol i ysgolion, a chystadleuaeth neu gynghrair dringo waliau ar gyfer clybiau yn ystod y flwyddyn sydd i ddod.

3.4 ARWEINYDDIAETH A HYFFORDDIANT

Y Llwyddiannau

Mae nifer y gwirfoddolwyr gafodd eu recriwtio i waith y Bartneriaeth wedi bod yn fwy na'r nifer a osodwyd fel targed. Cafwyd wyth deg dau o bobl yn cynnig eu hunain fel hyfforddwyr ac arweinwyr potensial ac maen nhw bellach yn gweithio tuag at ennill y cymwysterau priodol.

O'r 82 a ddynodwyd fe fynychodd 35 ohonyn nhw gyrsiau:

- Cymhwyster Hyfforddi Lefel 1 Ffederasiwn Cyfeiriannu Prydain – 19 o athrawon wedi eu cymhwyso
- Cymhwyster Arweinydd Dringo Wal Lleol – 8 o bobl yn cynnwys athrawon ac arweinwyr ieuencid, rhieni o'r Cyrsiau Dringo i Oedolion a dau riant cysylltiedig â'r clwb dringo lleol ar Ynys Môn bellach yn gymwys i arwain ar waliau dringo penodol
- *Gwobr Arweinydd Beicio Mynydd yr Alban – 1 gwirfoddolwr o Glwb Beicio Mynydd Dyffryn Conwy yn derbyn hyfforddiant.
- Cymhwyster Caiac Lefel 2 Undeb Canŵa Prydain – 1 aelod o staff Canolfan Hamdden wedi ei gymhwyso
- Hyfforddiant Arweinydd Mynydd (haf) – cwrs preswyl 6 diwrnod wedi ei ariannu drwy Gronfa Addysg Gogledd Cymru Thomas Howell ar gyfer 4 o bobl ifanc lleol

Mae Canolfan Addysg Awyr Agored Nant Bwlch yr Haearn a Chanolfan Mynydd Cenedlaethol Plas Y Brenin wedi derbyn £5,000 yr un oddi wrth Gronfa Addysg Gogledd Cymru Thomas Howell ar gyfer cefnogi pobl ifanc lleol (18-24 mlwydd oed) wrth iddyn nhw weithio i ennill Cymwysterau Arweinyddiaeth Awyr Agored.

Mae'r Bartneriaeth Awyr Agored ar hyn o bryd yn llunio Llyfr Log Gwirfoddolwyr ar gyfer pobl ifanc (14-18 mlwydd oedd). Byddant yn ei ddefnyddio fel cofnod o'u profiadau a'u cyraeddiadau ac i'w paratoi ar gyfer ennill Cymwysterau Cyrff Rheoli Cenedlaethol.

*Nid oed cymhwyster tebyg i'w gael ar hyn o bryd yng Nghymru na Lloegr

Yr Her

- Recriwtio a Chadw Gwirfoddolwyr: Mae ennill cymwysterau arweinyddiaeth a hyfforddiant mewn gweithgareddau awyr agored yn gallu bod yn broses hir (yn dibynnu ar brofiad a chefnidir yr unigolion) o'i gymharu â'r un broses mewn campau mwy traddodiadol. Enghraifft o hyn fyddai'r Cymhwyster Arweinydd Mynydd (Haf) lle mae disgwyl, yn gwbl resymol, i'r ymgeiswyr fod â blwyddyn gyfan o brofiad o gerdded mynyddoedd cyn mynychu cwrs hyfforddiant 6 diwrnod. Wedyn mae disgwyl iddyn nhw gadarnhau eu hyfforddiant a'u profiad dros gyfnod o o leiaf flwyddyn arall. Yna, er mwyn gorffen cymhwyso fel arweinydd mynydd, maen nhw'n gorfod mynychu Cwrs Asesu 5 diwrnod.
- Ariannu gwirfoddolwyr sydd am gymhwyso fel hyfforddwyr ac arweinwyr. Mae cost mynychu cyrsiau, wrth reswm, yn uwch nag i fynychwyr cyrsiau traddodiadol ac yn costio rhwng £200 a £600 am yr elfen hyfforddiant yn unig. Byddai clybiau fel arfer yn gallu troi at Gronfa'r Gist Gymunedol, sy'n cynnig hyd at £750 y flwyddyn i bob clwb i dalu costau cychwynnol. Dydi'r swm yma ddim y ddigon i dalu am fwy na nifer bach o wirfoddolwyr o unrhyw glwb.

3.5 CYFLOGI POBL LEOL

Y Llwyddiannau

Mae'r Bartneriaeth Awyr Agored wedi bod yn cydweithio'n gyda Gyrfa Cymru i ddarparu cyngor a chodi proffil y cyfleoedd cyflogaeth sydd i'w cael yn y sector awyr agored. Mae'r Bartneriaeth wedi:

- Cael cyfarfodydd rheolaidd gyda phobl allweddol o fewn Gyrfa Cymru.
- Cynorthwyo Gyrfa Cymru i ddiweddarau taflen 'Gyrfa yn yr Awyr Agored'.
- Gweithio mewn partneriaeth gyda Gyrfa Cymru i hyrwyddo cyfleoedd profiad gwaith ar gyfer disgyblion Blwyddyn 12 o 6 o ysgolion uwchradd ar draws y rhanbarth. Bydd ugain o ddisgyblion yn cael blas ar brofiad gwaith yn eu canolfannau awyr agored lleol ym mis Medi. Ymhlith y canolfannau mae Canolfan Conway (Ynys Môn), Nant Bwlch yr Haearn (Conwy) a Phlas Aberglaslyn Hall (Canolfan Addysg Awyr Agored yng Ngwynedd sy'n eiddo i Awdurdod Addysg Swydd Caerlŷr).

Yr Her

- Dod â phartneriaid allweddol y diwydiant awyr agored a'r sefydliadau addysg at ei gilydd er mwyn edrych ar y newidiadau sy'n digwydd ac a fydd yn digwydd ym myd addysg, ac i chwilio am ffyrdd o gydweithio i'r dyfodol.

3.6 DARPARIAETH CYFRWNG CYMRAEG

Y Llwyddiannau

Mae holl raglenni a gweithgareddau'r Bartneriaeth Awyr Agored wedi eu cynnal yn y ddwy iaith a, lle'n bosib, wedi eu darparu gan hyfforddwyr ac arweinwyr Cymraeg eu hiaith. Mae'r llwyddiannau'n cynnwys:

- Terminoleg Gymraeg – gafodd ei datblygu gan Fwrdd yr Iaith ac sydd bellach yn mynd drwy broses ymgynghori
- sefydlu is-bwyllgor Cyfrwng Cymraeg sy'n cyfarfod pob chwarter
- Mae Menter Iaith Conwy wedi gwneud cais am £10,000 ar gyfer rhaglen hyfforddi cyfrwng Cymraeg
- Cyfres o deithiau cerdded wedi eu hanelu at bobl ifanc, a drefnwyd mewn partneriaeth â Chlwb Mynydda Cymru gyda'r bwriad o ddenu mwy o bobl ifanc i'r clwb a darparu cyfleoedd cyfrwng Cymraeg
- Cymhwyster Arweinydd Grŵp cerdded drwy gyfrwng y Gymraeg, drwy bartneriaeth rhwng Plas y Brenin, Gwobr Dug Caeredin a'r Bartneriaeth Awyr Agored, ac wedi ei anelu at athrawon ac arweinwyr ieuentid sy'n gyfrifol am redeg Gwobr Dug Gaeredin yng Ngwynedd.

Yr Her

- Bas data o Hyfforddwyr Cymraeg eu hiaith – mae materion yn ymwneud â'r Ddeddf Gwarchod Data'n ei gwneud hi'n anodd casglu a dadansoddi'r wybodaeth
- Gweithio gyda'r Cyrff Rheoli Cenedlaethol i adnabod siaradwyr Cymraeg fyddai'n gallu bod yn diwtoriaid, hyfforddwyr ac aseswyr
- Darparu cyfleoedd hyfforddi ac arweinyddiaeth drwy gyfrwng y Gymraeg
- Gweithio gyda Chyrff rheoli Cenedlaethol, Bwrdd yr Iaith a darparwyr hyfforddiant i ddatblygu adnoddau dwyieithog ar gyfer ymgeiswyr a thiwtoriaid.

3.7 ARIANNU

Y Llwyddiannau

Drwy weithio mewn partneriaeth mae'r Bartneriaeth Awyr Agored wedi sicrhau cyfanswm o £41,149.00 o wahanol ffynonellau ar gyfer costau'r rhaglen, costau datblygu clybiau a chostau hyfforddiant ac arweinyddiaeth.

- Arian ar gyfer costau cyffredinol y prosiect - £10,000.00 – oddi wrth Gronfa Addysg Gogledd Cymru Thomas Howell i ddarparu gweithgareddau awyr agored ar gyfer pobl ifanc yng ngogledd Cymru. Y swm wedi ei rannu rhwng Nant Bwlch yr Haearn a Phlas y Brenin
- Arian ar gyfer clybiau - £1749.00 - £749 o arian Cronfa'r Gist Gymunedol ar gyfer dringo yng Nghanolfan Conway a £1000 o nawdd ar gyfer Gŵyl Ganŵa Conwy.
- Arian ar gyfer ysgolion a'r gwasanaeth ieuentid - £9,000.00 – o Gronfa Cymorth Ynys Môn ar gyfer cynnal rhaglenni o weithgareddau awyr agored i blant a phobl ifanc yn ardaloedd cynllun Cymorth. £10,400.00 o Gronfa Cyfle Newydd (NOF) y Lotri Fawr, drwy wasanaethau ieuentid Gwynedd, i gynnal gweithgareddau ar gyfer pobl ifanc anystywallt yng Ngwynedd.
- Arian ar gyfer Hyfforddiant a Datblygu - £10,000.00 – o Gronfa Arweinyddiaeth Thomas Howell i gynorthwyo pobl ifanc (18-24 mlwydd oed) yng ngogledd Cymru i ennill cymwysterau arweinyddiaeth a hyfforddiant yn Nant Bwlch yr Haearn a Phlas y Brenin.

Mae'r Bartneriaeth Awyr Agored wedi sefydlu gweithgor i chwilio i'r posibiladau o ddenu nawdd o'r sector breifat.

Mae Gelert Cyf, cwmni o Borthmadog, wedi darparu dillad ac offer ar gyfer staff datblygu'r Bartneriaeth.

Yr Her

- Mae cost darparu rhaglenni gweithgareddau a digwyddiadau awyr agored yn uchel; mae chwilio am arian i gynnal rhaglenni gwaith y Swyddogion Datblygu'n parhau'n her sylweddol
- Rhoi cymorth i glybiau gael hyd i arian ar gyfer datblygu'n glybiau cymunedol
- O edrych yn ehangach, chwilio am arian i gynnal costau cyffredinol y prosiect fel bod modd iddo barhau y tu hwnt i'w 3 blynedd o arian cychwynnol
- I sicrhau arian, mewn partneriaeth â Menter Iaith Conwy, i ddarparu rhaglen arweinyddiaeth a hyfforddiant drwy gyfrwng y Gymraeg ar gyfer pobl leol dros 24 mlwydd oed

Y Llwyddiannau

Mae'r tasgau allweddol canlynol wedi eu cwblhau:

Staffio

- Penodi Uwch Reolwr Prosiect, yn gweithio o Blas y Brenin a Phlas Menai
- Penodi Swyddogion Datblygu Awyr Agored: Ynys Môn – yn gweithio o adran Datblygu Chwaraeon y Sir a Chanolfan Awyr Agored Conway; Conwy – yn gweithio o adran Datblygu Chwaraeon y Sir ac o Ganolfan Addysg Awyr Agored Nant Bwlch yr Haearn; Gwynedd – yn gweithio o Ganolfan Awyr Agored Rhyd Ddu gyda chysylltiad â'r adran Datblygu Chwaraeon.

Marchnata:

- Creu logo Corfforaethol ar gyfer y Bartneriaeth Awyr Agored.
- Creu a dosbarthu deunyddiau ysgrifennu a marchnata.
- Sicrhau nawdd ar gyfer dillad staff y Bartneriaeth Awyr Agored gan gwmni Gelert.

Gwefan:

- Creu gwefan i gyd-fynd â Lansiad swyddogol y Bartneriaeth Awyr Agored ddechrau mis Chwefror eleni.

Lluniwyd gwefan syml ar gyfer y lansiad swyddogol ym mis Chwefror eleni. Mae datblygu'r wefan yn fwy cymhleth a llafurus nag y tybiwyd i ddechrau. Er mwyn cynnwys y gallu i'r Swyddogion a'r Uwch Reolwr Prosiect uwchraddio rhannau o'r wefan mae mwy o amser wedi ei roi i'r gwaith o gwblhau'r cyfleuster dwyieithog yma. Mae fersiwn Saesneg y wefan wedi ei gwblhau erbyn hyn, a hyderwn y bydd y Bartneriaeth yn gallu lansio'r safle dwyieithog a dosbarthu cylchlythyrau electronig i'w holl aelodau cyswllt ym mis Hydref eleni.

Cylchlythyr electronig

- Lluniwyd rhestr gyfeiriadau gynhwysfawr o'r aelodau cyswllt.

Gweinyddiaeth gyffredinol

- Cynrychiolaeth gref o swyddogion proffesiynol y mudiadau sy'n rhan o'r bartneriaeth yn cyfarfod pob chwarter.
- Swyddogion Gweithredol y Bartneriaeth yn cyfarfod bob chwarter i fonitro cynnydd.
- Cyfarfod Rheoli Chwarterol i oruchwylio swydd yr Uwch Reolwr Prosiect.
- Cyfarfodydd tîm pythefnosol rhwng yr Uwch Reolwr Prosiect a'r Swyddogion Datblygu.
- Cyfarfodydd rheoli sirol rhwng y Swyddogion Datblygu, Rheolwyr Llinell yr Awdurdodau Lleol a'r Uwch Reolwr Prosiect.
- Cyfarfodydd unigol rhwng yr Uwch Reolwr Prosiect a'r Swyddogion Datblygu.
- Gweithgorau bychain wedi eu sefydlu ac yn cyfarfod yn rheolaidd i ymdrin â materion penodol e.e. nawdd, y Wobr Awyr Agored ayb.

4.0 CRYNODEB

At ei gilydd, mae blwyddyn gyntaf y Bartneriaeth Awyr Agored wedi bod yn un llwyddiannus iawn ac mae camau sylweddol wedi eu cymryd tuag at gyflawni ei chenhadaeth i wella'r cyfleoedd sydd ar gael i bobl leol gogledd-orllewin Cymru gyrraedd ei photensial drwy weithgareddau awyr agored.

Mae'r adroddiad yn pwysleisio'r llwyddiannau, lle cafwyd canlyniadau gwell na'r hyn a osodwyd fel nod, ond ar yr un pryd yn cydnabod bod angen canolbwyntio pellach ar rai agweddau penodol. Yr her sy'n ein hwynebu ar hyn o bryd ydi'r gwaith o adolygu rhai o'r targedau er mwyn gallu cynnal a chynyddu momentwm y prosiect y flwyddyn nesaf.

Flwyddyn ar ôl dechrau'r prosiect, mae Swyddogion Datblygu'r Bartneriaeth wedi eu sefydlu yn y tair Sir ac yno, dan oruchwyliaeth Uwch Reolwr Prosiect y Bartneriaeth, maen nhw'n rhwydweithio gyda'u cydweithwyr yn yr adrannau datblygu chwaraeon.

Her fwyaf y flwyddyn sydd i ddod fydd cadarnhau a chryfhau'r rhwydweithiau a'r strwythurau clwb newydd.

Byddwn hefyd yn ystyried gwneud ceisiadau am nawdd ychwanegol i alluogi hyrwyddo ehangu'r rhwydwaith ymhellach.

Partneriaeth Awyr Agored Gogledd-orllewin Cymru
Cynllun Gweithredu 3 Blynedd

Natur y gwaith	Dangosydd Perfformiad	Targed	Amserlen	Dull monitro	Cyfrifoldeb pwy?
<p>1. Cymryd rhan / Cyfranogi Hyrwyddo darpariaeth cyfleoedd hamdden awyr agored drwy glybiau</p> <p>a) Awdit o'r ddarpariaeth bresennol</p> <p>b) Darpariaeth Clybiau</p>	Cynnal awdit o'r ddarpariaeth bresennol ar draws gogledd-orllewin Cymru	Adroddiad awdit	Erbyn diwedd Ionawr 2006	Swyddogion Datblygu (SD) i adrodd yn ôl drwy'r Uwch Reolwr Prosiect (URP)	SD, URP
	Sefydlu clybiau cymunedol, ysgol ac ieuenctid dan adain y Bartneriaeth	Sefydlu o leiaf 2 glwb dan adain y Bartneriaeth bob blwyddyn ym mhob un o'r 3 Sir.	Bl. 1: Erbyn Hydref 2006 Bl. 2: Erbyn Hydref 2007	SD i adrodd yn ôl drwy'r URP	SD, URP
	Creu patrymlun o'r 'clwb delfrydol'	Cynhyrchu'r patrymlun	Erbyn Hydref 2007	URP i adrodd yn ôl i'r Bartneriaeth	URP
	Cyfranogaeth Lefel Sylfaenol a monitro'r niferoedd sy'n cymryd rhan	Creu dulliau addas ar gyfer asesu cyfranogaeth gweithgareddau awyr agored yng ngogledd-orllewin Cymru	Erbyn Hydref 2006 ac i barhau wedyn	URP i adrodd yn ôl i'r Bartneriaeth	URP, Cyngor Chwaraeon Cymru (CCC), Prifysgol Cymru Bangor (PCB)
c) Hyrwyddo darpariaeth lefel sylfaenol mewn ysgolion a grwpiau ieuenctid mewn partneriaeth ag AALlau, Cynnal, Gwasanaethau Ieuenctid, yr Urdd ayb	Adnabod a hyrwyddo cyfleoedd lefel sylfaenol	Cynhyrchu llawlyfr ar gyfer ysgolion a grwpiau ieuenctid a chymunedol yn amlinellu'r cyfleoedd sydd ar gael	Yn flynyddol Bl. 2 erbyn Medi 2007		
		Hyrwyddo rhaglen o sesiynau hyfforddi ar gyfer athrawon a gweithwyr ieuenctid	Unwaith y flwyddyn	URP i adrodd yn ôl i'r bartneriaeth	URP, Cynnal, yr Awdurdodau Lleol (ALL)

	Cynyddu'r niferoedd sy'n cymryd rhan/cyfranogi: h.y. % y plant ysgol sy'n derbyn profiadau cychwynnol o ansawdd uchel	5% o gynnydd blynyddol yn y ddarpariaeth ar gyfer CA2 a CA3	Bl. 1: Erbyn Gorff 2007 Bl. 2: Erbyn Gorff 2008	SD i adrodd i'r Bartneriaeth drwy'r URP	SD, URP, ALI
2. Cyflawni Potensial Adnabod cyfleoedd priodol i unigolion ddatblygu lefelau uwch o berfformiad, wrth gystadlu neu fel arweinydd					
a) Awdit o gyfleoedd i ddatblygu sgiliau drwy gymryd rhan yn rheolaidd	Mapio'r cyfleoedd	Cynhyrchu map o lwybrau dilyniant 2 weithgaredd pob blwyddyn	Bl. 1: Erbyn Maw 2007 Bl. 2: Erbyn Maw 2008	SD i gasglu data	URP
b) Adnabod cyfleoedd priodol ar gyfer cystadlu a gwella perfformiad	Darparu cyfleoedd newydd ar gyfer cystadlu a gwella perfformiad	Darparu 2 gyfle pob blwyddyn	Bl. 1: Erbyn Hydref 2006		URP, SD
3. Arweinyddiaeth a Hyfforddiant Hyrwyddo dulliau priodol o recriwtio, hyfforddi, cefnogi a chadw gwirfoddolwyr er mwyn gallu creu rhwydwaith o wirfoddolwyr cymwys a phrofiadol					
a) Mapio'r cyfleoedd hyfforddi a datblygu	Mapio'r cyfleoedd	Cynhyrchu map o lwybrau dilyniant 2 weithgaredd	Bl. 1: Erbyn Maw 2007 Bl. 2: Erbyn Maw 2008	URP i'r Bartneriaeth	URP

b) Adnabod arweinyddion posib	Nifer o unigolion dynodedig yn gweithio tuag at, ac wedi ennill cymwysterau arwain a hyfforddi perthnasol	bob blwyddyn Adnabod o leiaf 2 arweinydd posib o fewn pob clwb newydd	Tymor canol neu hir (yn dibynnu ar gefndir a phrofiad yr unigolion dynodedig)	SD i adrodd i'r URP ac yna i'r Bartneriaeth	URP SD
c) Darparu trefn mentora a hyfforddiant priodol ar gyfer gwirfoddolwyr	Rhaglen gefnogi ar gyfer gwirfoddolwyr (ar lefel cyffredinol ac ar gyfer gweithgareddau penodol e.e. rhedeg)	Darparu trefn mentora ar gyfer yr arweinwyr uchod yn seiliedig ar gefndir Darparu rhaglen a rhwydwaith cefnogi gwirfoddolwyr	Tymor canol neu hir (yn dibynnu ar gefndir a phrofiad yr unigolion dynodedig) Erbyn Rhag 2006	URP i adrodd yn ôl i'r Bartneriaeth URP i adrodd yn ôl i'r Bartneriaeth	URP URP
4. Cyflogi pobl leol Cynyddu nifer y bobl leol sy'n cael eu cyflogi yn y diwydiant awyr agored					
a) Cydweithio â Gyrfa Cymru i ddarparu cyngor priodol a chodi proffil y diwydiant	Sefydlu cyswllt allweddol a chyfarfodydd cyson efo Gyrfa Cymru		Erbyn Maw 2006	URP i adrodd yn ôl i'r Bartneriaeth	URP
b) Cydweithio ag ysgolion a chanolfannau awyr agored lleol i hyrwyddo cyfleoedd profiad gwaith addas	Pob SD i weithio gyda 2 ysgol uwchradd y flwyddyn a chanolfannau cysylltiedig lleol		Bl. 1: Erbyn Maw 2007 Bl. 2: Erbyn Maw 2008	SD – URP i adrodd yn ôl i'r Bartneriaeth	SD, URP
c) Cydweithio â darparwyr Addysg Uwch ac Addysg Bellach er mwyn creu	Sefydlu gweithgor AU/AB i ddechrau'r gwaith		Erbyn Maw 2006	URP i adrodd yn ôl i'r bartneriaeth	URP

llwybr dilyniant priodol					
d) Creu cyfleoedd ar gyfer gwella sgiliau'r rhai sydd eisoes yn cael eu cyflogi yn y diwydiant	Darparu cyfleoedd priodol i ddatblygu		Cyfle i fanteisio ar y cyfleoedd datblygu a amlinellwyd yn 2)	URP i adrodd yn ôl i'r bartneriaeth	URP, SD
5. Darpariaeth trwy gyfrwng y Gymraeg Cefnogi prif-ffrydio'r Gymraeg yng nghydestun hamdden awyr agored	.		Erbyn Tach 2005 ac i barhau wedi hynny	Adrodd yn ôl i'r Gweithgor Cyfrwng Cymraeg (GCC) ac i'r Bartneriaeth	GCC, URP
a) Sefydlu gweithgor neu is-bwyllgor i'r Bartneriaeth, gyda chefnogaeth Bwrdd yr Iaith, i ganolbwyntio ar gynlluniau penodol	Sefydlu'r grŵp a chyfarfod 3 gwaith y flwyddyn Creu a chynnal bas data o arweinwyr ac arweinwyr posib sy'n medru'r Gymraeg	Cynnal y cyfarfodydd Creu'r bas data	Erbyn Hyd 2005 Erbyn Ion 2006 ac i barhau wedi hynny	Adrodd yn ôl i'r GCC ac i'r Bartneriaeth Adrodd yn ôl i'r GCC ac i'r Bartneriaeth	GCC, URP GCC, URP
b) Trefnu rhaglen o ddigwyddiadau, mewn partneriaeth â Bwrdd yr Iaith a Mentrau Iaith Lleol, i godi proffil darpariaeth cyfrwng Cymraeg a chefnogi gwirfoddolwyr Cymraeg eu hiaith	Datblygu cyfleoedd hyfforddi drwy gyfrwng y Gymraeg i arweinyddion Datblygu calendr o ddigwyddiadau cyfrwng Cymraeg (gweithgareddau a digwyddiadau cymdeithasol)	Trefnu a hyrwyddo cyfleoedd hyfforddi Creu rhaglen ddigwyddiadau	O leiaf 2 ddigwyddiad y flwyddyn O leiaf 2 ddigwyddiad y flwyddyn	Adrodd yn ôl i'r GCC ac i'r Bartneriaeth Bwrdd yr Iaith i adrodd yn ôl i'r GCC ac i'r Bartneriaeth	GCC, URP Bwrdd yr Iaith, GCC, URP

c) Creu terminoleg Cymraeg ar gyfer gweithgareddau awyr agored	Creu, lansio a dosbarthu'r derminoleg		Erbyn Ion 2006	URP a'r GCC i adrodd yn ôl i'r bartneriaeth	URP, GCC
6. Cyllid <i>Darganfod a chyflwyno ceisiadau am arian ar gyfer y prosiect naill ai drwy'r Bartneriaeth neu drwy'r clybiau a chyrrff cysylltiedig</i>	Arian ar gyfer Costau Cyffredinol y Prosiect Arian ar gyfer y Clybiau Arian ar gyfer ysgolion Arian i brynu offer Arian i dalu am hyfforddiant a datblygu	URP i osod targedau	Erbyn Ion 2006 ac yn flynyddol wedi hynny	URP i adrodd yn ôl i'r Bartneriaeth	URP, SD
7. Cyffredinol a gweinyddol					
a) Gwefan	Creu a chynnal gwefan i gyflwyno gwaith y Bartneriaeth	Y wefan wedi ei greu ac yn weithredol	Diwedd Ion 2006	Adrodd yn ôl i'r Bartneriaeth	URP
b) Cylchlythyr Electronig	Creu rhestr bostio (electronig yn bennaf) o Aelodau Cyswllt Cynhyrchu cylchlythyr electronig bob chwarter	Y rhestr wedi ei greu Cynhyrchu a dosbarthu'r cylchlythyr	Erbyn diwedd Rhag 2005 Erbyn diwedd Ion 2006 ac i barhau wedi hynny	Adrodd yn ôl i'r Bartneriaeth Adrodd yn ôl i'r Bartneriaeth	URP, SD URP, SD
c) Marchnata	Creu logo addas, deunyddiau llythyru a marchnata	Cynhyrchu'r logo a'r deunyddiau llythyru	Erbyn diwedd Tach 2005	Adrodd yn ôl i'r Bartneriaeth	URP
d) Gwaith gweinyddol cyffredinol yn ymwneud â'r bartneriaeth	Gweinyddu cyfarfodydd a chefnogaeth i aelodau'r Bartneriaeth	Parhaus	Parhaus	Adrodd yn ôl i'r Bartneriaeth	URP, SD

Tasgau cyffredinol a gweinyddol eraill i gynnwys: cynhyrchu ac adolygu rhaglenni gwaith, trefnu a chadw cofnodion cyfarfodydd, cynhyrchu adroddiadau ariannol, ceisiadau grant, cysylltu â sefydliadau eraill.

URP: Uwch Reolwr Prosiect
SD: Swyddog/Swyddogion Datblygu
GCC: Gweithgor Cyfrwng Cymraeg
PCB: Prifysgol Cymru Bangor
ALl: Awdurdodau Lleol

AD 27/05/05

Dangosyddion Perfformiad Allweddol, targedau a'r niferoedd a fynychodd rhwng Hydref 2005 ac Awst 2006	Môn		Conwy		Gwynedd		Cyfanswm
Cyathrebu a rhwydweithio	Targed	Nifer	Targed	Nifer	Targed	Nifer	
Nifer y cyfarfodydd gydag ysgolion, grwpiau cymunedol, grwpiau ieuenctid, canolfannau a darparwyr gweithgareddau awyr agored, clybiau a grwpiau sefydliadau perthnasol eraill.	Heb ei ddynodi	35	Heb ei ddynodi	54	Heb ei ddynodi	62	151
Nifer y cysylltiadau a sefydlwyd rhwng ysgolion a chlybiau a darparwyr gweithgareddau awyr agored.	8	8	0	1	12	25	34
Nifer y Fforymau Awyr Agored a gafodd eu cynnal.	2	2	2	1	2	0	3
Cymryd rhan / Cyfranogi							
Nifer y clybiau awyr agored cymunedol a sefydlwyd o ganlyniad i waith y Bartneriaeth	2 glwb	1	2 glwb	2	2 glwb	2	5
Nifer y clybiau ar ôl ysgol a sefydlwyd o ganlyniad i waith y Bartneriaeth		1		0		1	2
Nifer y clybiau cysylltiedig â'r gwasanaeth ieuenctid a sefydlwyd o ganlyniad i waith y Bartneriaeth		1		0		0	1
Nifer y rhaglenni gweithgaredd a drefnwyd o ganlyniad i waith y Bartneriaeth	6	6	12	46	12	18	70
Nifer yr oedolion (dynion) yn cymryd rhan yng ngweithgareddau a chlybiau'r Bartneriaeth	0	0	18	79	12	75	154
Nifer yr oedolion (merched) yn cymryd rhan yng ngweithgareddau a chlybiau'r bartneriaeth	0	0	18	68	12	70	138
Nifer y bechgyn (dan 18) yn cymryd rhan yng nghlybiau'r Bartneriaeth	20	161	65	136	65	47	344
Nifer y merched (dan 18) yn cymryd rhan yng nghlybiau'r Bartneriaeth	20	155	65	49	65	41	245
Bechgyn (dan 12) yn cymryd rhan yng nghlybiau'r Bartneriaeth	20	24	65	149	65	87	260
Merched (dan 12) yn cymryd rhan yng nghlybiau'r Bartneriaeth	20	24	65	99	65	96	219

Nifer y plant yn CA2 yn cymryd rhan yng ngweithgareddau awyr agored newydd y Cwricwlwm Cenedlaethol, gweithgareddau y tu allan i oriau ysgol neu weithgaredd preswyl dan adain y Bartneriaeth	0			63		0	63
		0	60			0	
Dangosyddion Perfformiad Allweddol, targedau a'r niferoedd a fynychodd rhwng Hydref 2005 ac Awst 2006	Môn		Conwy		Gwynedd		Cyfanswm
Nifer disgyblion CA3 a CA4 yn cymryd rhan yng ngweithgareddau awyr agored newydd y Cwricwlwm Cenedlaethol, gweithgareddau y tu allan i oriau ysgol neu weithgaredd preswyl dan adain y Bartneriaeth	8			16		80	106
		10	8		60		
Nifer y bobl mewn sefydliadau Addysg Bellach neu Addysg Uwch yn cymryd rhan yn y gweithgareddau a ddarparwyd o'r newydd o fewn neu y tu allan i oriau'r coleg dan adain y Bartneriaeth	0			0		0	0
		0	0		0		
Nifer yr ysgolion, grwpiau cymunedol a grwpiau ieuentid yn defnyddio canolfannau neu ddarparwyr gweithgareddau awyr agored lleol drwy'r Bartneriaeth	6			4		13	36
		19	0		6		
Nifer y bobl ifanc sy'n cymryd rhan yn y gweithgareddau awyr agored y mae'r Bartneriaeth wedi eu darparu i glybiau ieuentid	100			0		121	232
		111	0		100		
Gwireddu potensial							
Nifer y cyfleoedd i gystadlu a gwella sgiliau a ddarparwyd yn y Sir gan y Bartneriaeth	0			13		1	16
		2	1		1		
Nifer y canolfannau datblygu neu ganolfannau rhagoriaeth a sefydlwyd o ganlyniad i waith y Bartneriaeth	0			0		1	1
		0	0		0		
Nifer y bobl leol gafodd eu dewis ar gyfer carfanau rhanbarthol a chenedlaethol campau awyr agored	0			0		0	0
		0	0		0		
Arweinyddiaeth a hyfforddiant							
Nifer yr unigolion dynodedig sy'n gweithio tuag at ennill cymwysterau arwain neu hyfforddi perthnasol	4			37		41	82
		4	4		4		
Nifer yr unigolion sy'n mynychu cyrsiau hyfforddi	2			28		4	34
		2	2		2		
Nifer yr unigolion sydd wedi cymhwyso fel hyfforddwyr ac arweinwyr				28		1	29
		0					

Nifer yr hyfforddwyr ac arweinwyr sy'n gweithio ar hyn o bryd drwy'r Bartneriaeth	4	3	4	40	4	1	44
Nifer yr hyfforddwyr ac arweinwyr sy'n gweithio ar hyn o bryd ac sy'n siaradwyr Cymraeg	-	0	-	4	-	1	23
Nifer y cyfleoedd hyfforddiant arweinwyr a grëwyd drwy gyfrwng y Gymraeg	0	0	0	1	0	1	2
Cyflogi pobl leol							
Nifer y gweithdai a drefnwyd ar gyfer ysgolion mewn partneriaeth â Gyrfa Cymru.	0	0	0	1	0	3	4
Dangosyddion Perfformiad Allweddol, targedau a'r niferoedd a fynychodd rhwng Hydref 2005 ac Awst 2006	Môn	Conwy	Gwynedd	Total			
Nifer y disgyblion a fynychodd y gweithdai	-	0	-	12	-	2	14
Nifer y cyfleoedd profiad gwaith a grëwyd mewn partneriaeth â chanolfannau a darparwyr gweithgareddau awyr agored	0	0	0	0	0	3	3
Nifer y disgyblion a gafodd profiad gwaith awyr agored	0	0	0	0	0	10	10
Nifer y bobl leol ar gynlluniau Cynorthwywr Canolfan Awyr Agored neu debyg yng ngogledd-orllewin Cymru	0	0	0	0	0	0	0
Nifer y Cynlluniau Hyfforddwr Gwirfoddol a griwyd mewn partneriaeth â darparwyr gweithgareddau awyr agored lleol	0	0	0	0	0	1	1
Nifer y bobl leol sydd wedi cael mynediad i Gynlluniau Hyfforddi o ganlyniad i waith y Bartneriaeth	0	0	0	0	0	5	5